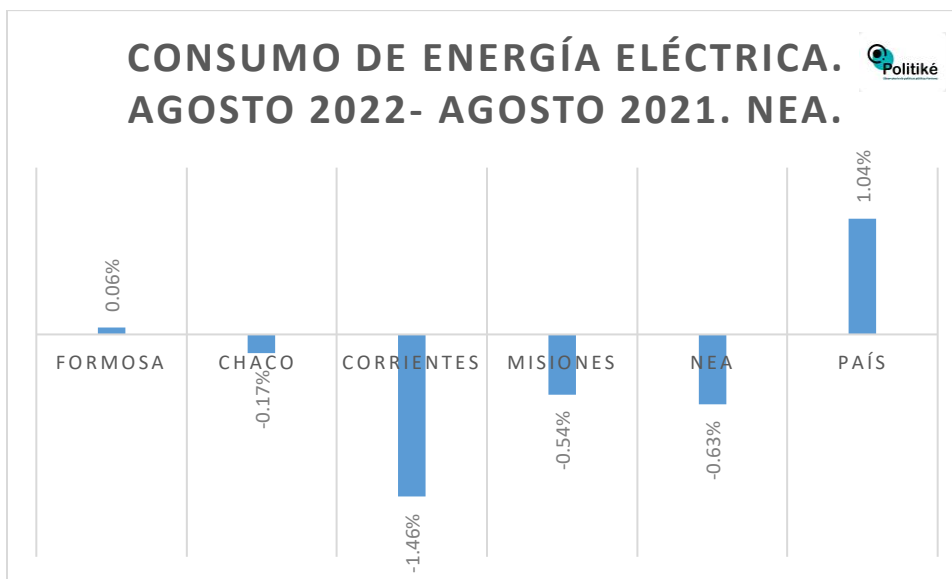


BOLETIN SEMANAL

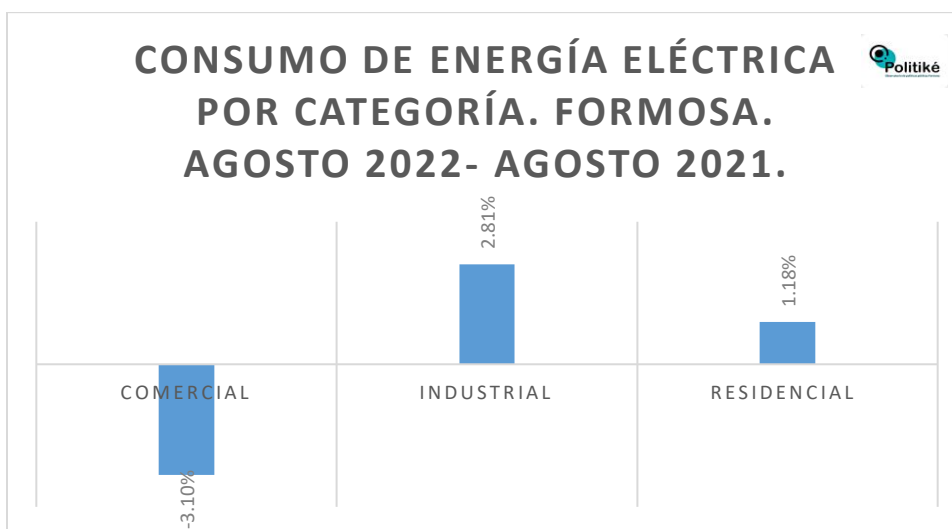
Energía Eléctrica:

El consumo de energía eléctrica en megavatio-hora agosto del 2022 fue de 11.831.695 en el total del país. En lo que respecta a la provincia de Formosa en agosto del corriente año el consumo fue de 89.500 MWh, siendo la única provincia del NEA que mostro un crecimiento en el consumo.



Fuente: Elaboración propia en base a datos de CAMMESA y DPE Formosa.

Además, si observamos el consumo de energía eléctrica en MWh por categoría en Formosa se puede observar que la de mayor crecimiento es la industrial comparando agosto 2022 con el mismo mes del año pasado.



Fuente: Elaboración propia en base a datos de CAMMESA y DPE Formosa.

Canasta Básica Alimentaria (CBA) y Canasta Básica Total (CBT) Formosa:

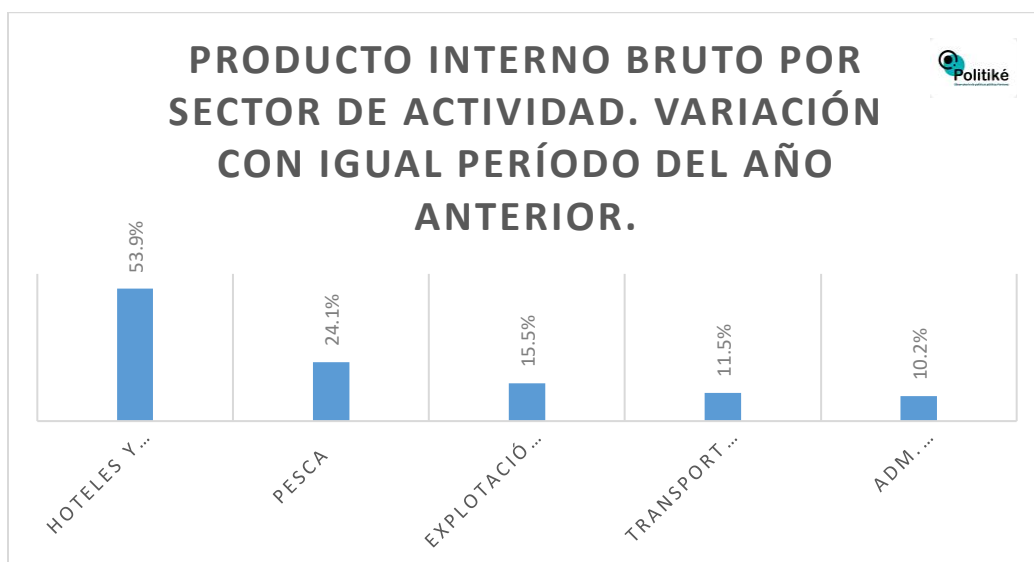
En el mes de agosto del 2022 en la provincia de Formosa un adulto promedio necesitó \$14.951,99 para cubrir sus necesidades kilo calóricas mensuales. Además, analizando un hogar de cuatro integrantes requirió una CBA de \$46.201,63, reflejando una variación interanual del 79,5%.

Por otro lado, si observamos la CBT de una familia de cuatro integrantes se requirió \$104.415,69 para poder cubrirla, lo que implica una variación interanual del 73,4%.

Avance del Nivel de Actividad:

El avance del nivel de actividad en el segundo trimestre de la República Argentina reflejó un incremento del 6,9% del producto interno bruto (PIB)

Entre los sectores de actividad se destaca el incremento i.a de Hoteles y Restaurantes (53,9%), Pesca (24,1%), Explotación de Minas y Canteras (15,5%).

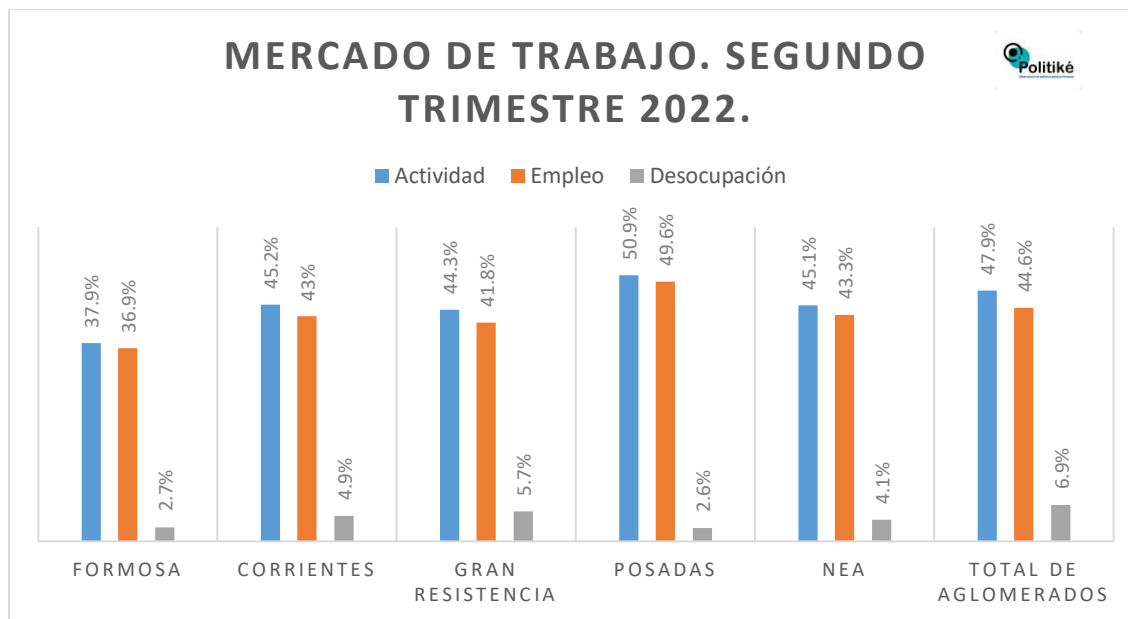


Fuente: Elaboración propia en base a datos del INDEC.

Mercado de Trabajo:

En el segundo trimestre del 2022, de los 31 aglomerados urbanos, la tasa de actividad fue de 47,9%. Además, la tasa de empleo fue 44,6%. Por otro lado, la tasa de desocupación fue del 6,9%.

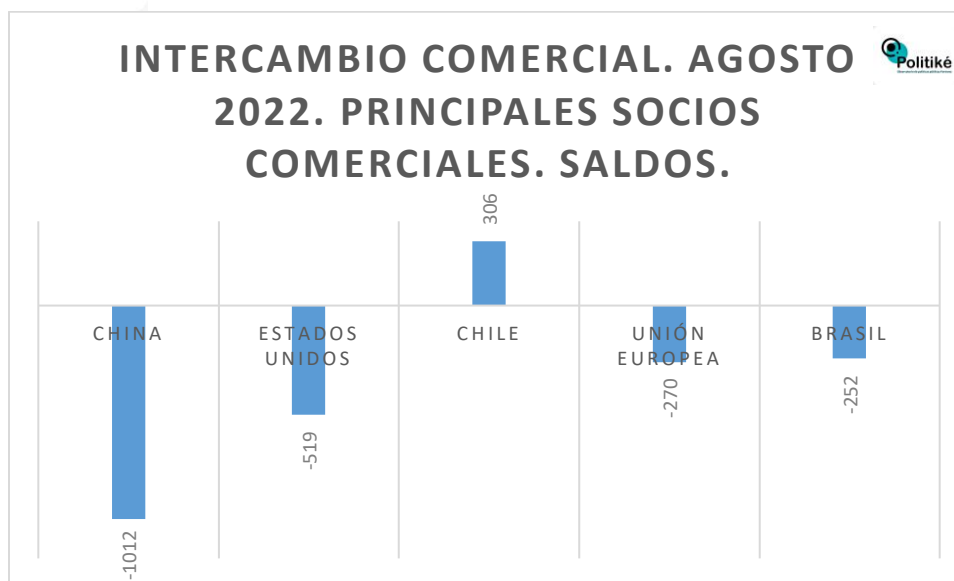
En lo que respecta al aglomerado Formosa la tasa de actividad fue del 37,9%, la tasa de empleo fue del 36,9% y la tasa de desocupación arrojó el 2,7% respectivamente.



Fuente: Elaboración propia en base a datos del INDEC.

Intercambio Comercial Argentino:

En agosto del 2022 las exportaciones cayeron 6,9% interanual y las importaciones crecieron 36,2%. La balanza comercial arrojó un déficit de US\$ 300 millones. Los principales socios comerciales fueron: China (US\$ -1.012 M), Estados Unidos (US\$ -519 M), Chile (US\$ 306 M), Unión Europea (US\$ -270 M), Brasil (US\$ -252 M).



Fuente: Elaboración propia en base a datos del INDEC.

Balanza de pagos, posición de inversión internacional y deuda externa:

En el segundo trimestre del 2022 el INDEC reflejó que:

-Balanza de pagos: Durante el segundo trimestre del 2022, la cuenta corriente arrojó un déficit de US\$ 894 millones. Explicándose por un déficit en el ingreso primario de US\$ 2.904 millones, compensado parcialmente por el ingreso neto registrado en la balanza de bienes y servicios por US\$ 1.446 millones y del ingreso secundario por US\$ 563 millones. Además, la cuenta financiera mostró un ingreso neto de capitales de US\$ 2.119 millones. Mientras que, las reservas internacionales aumentaron US\$ 1.283 millones por efecto de las transacciones de la balanza de pagos.

-Posición de Inversiones Internacionales: Al 30 de junio de 2022, la economía argentina registró una posición de inversión internacional neta acreedora a valor de mercado de US\$ 110.747 millones.

-Deuda externa: En cuanto a la deuda externa bruta total, con títulos de deuda a valor nominal residual al 30 de junio del 2022 se estimó en US\$ 274.837 Millones. US\$ 567 millones menor respecto al trimestre anterior.